



ESCOLA SECUNDÁRIA
JOÃO GONÇALVES

Z A R C O 

M A T O S I N H O S

PLANO E@D 2021/2022

**Aprovado em
Conselho Pedagógico
em 7 de setembro de 2021**

Introdução

- Este Plano de Ensino a Distância (E@D) – **ZARCO.ON** - tem em conta a realidade da nossa escola e abrangeu diferentes fases de preparação, debate interno, reflexão, levantamento e definição dos meios tecnológicos, entre muitos outros fatores, assumindo-se como um processo dinâmico e de melhoria constante.
- Apresenta-se como um conjunto de **orientações e recomendações**, para um **contexto único**, nunca antes perspectivado, de modo a encontrar as **respostas mais adequadas e potenciadoras do sucesso educativo** dos nossos alunos, caso seja necessário retomarmos, por indicação das autoridades de saúde, contextos de E@D durante o ano letivo 2021/2022.

Objetivos

- Garantir que **todos os alunos continuam a aprender** no presente contexto.
- Prossecução dos **objetivos** estabelecidos no Perfil **dos Alunos à Saída da Escolaridade Obrigatória** e nas **Aprendizagens Essenciais**, recorrendo aos meios necessários para tal.
- Ter em conta os **princípios** existentes no desenho de **medidas universais, seletivas e adicionais** que já tinham sido adotadas no âmbito da **educação inclusiva**.

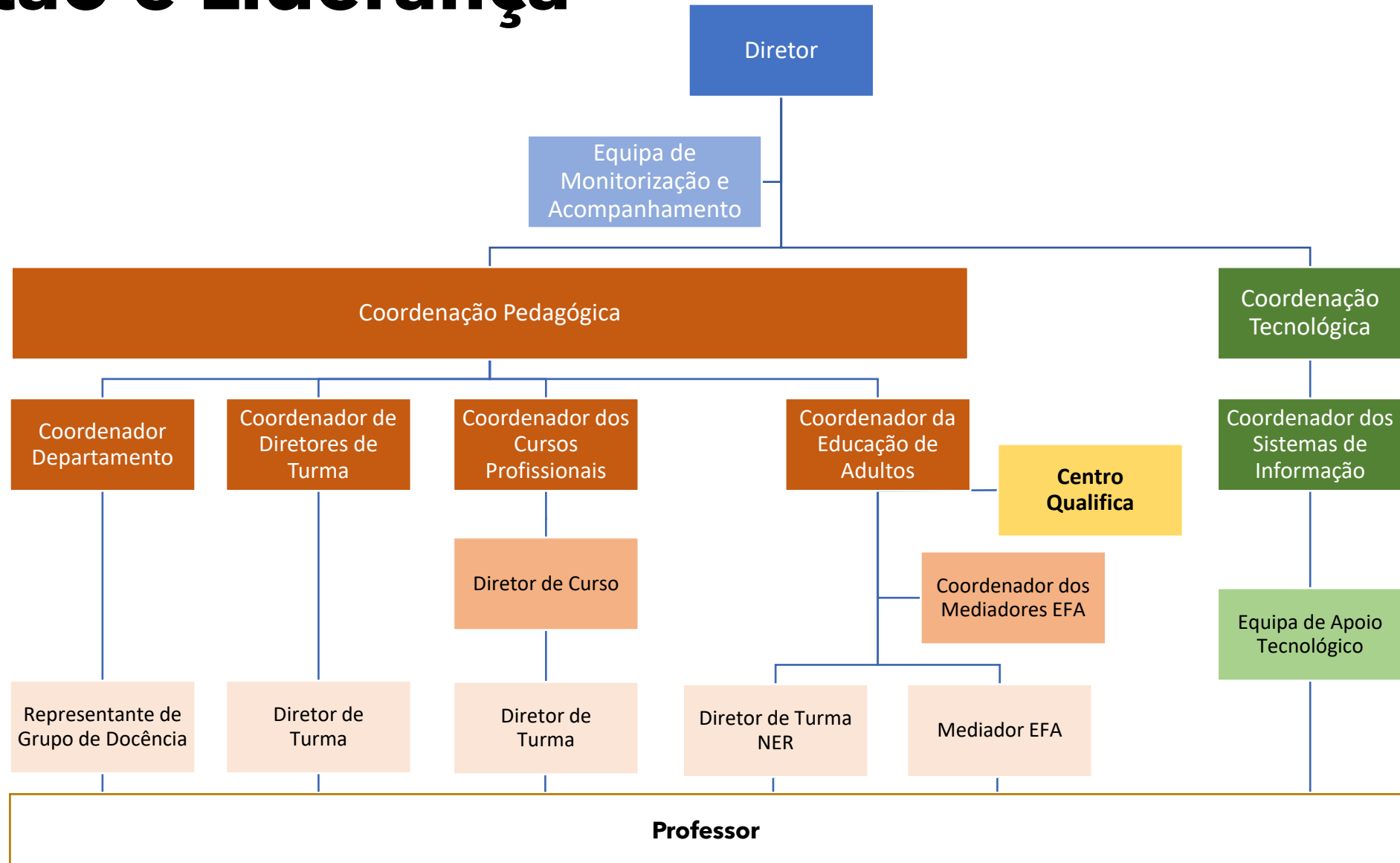
Recursos Tecnológicos

- Identificação, por parte dos diretores de turma (DT) e dos órgãos de gestão, dos recursos tecnológicos necessários e existentes relativamente a alunos e professores.
- As questões técnicas devem ser comunicadas, pelos diretores de turma, à Equipa de Monitorização e Acompanhamento (estamos.on@zarco.pt).

Estrutura do Plano E@D

- Gestão e liderança
- Estratégia e circuito de comunicação
- Modelo de ensino a distância
- Monitorização e avaliação

Gestão e Liderança



Gestão e Liderança

- É importantíssimo que todos os intervenientes, desde os órgãos de gestão, passando pelas lideranças intermédias, contribuam para a definição e/ou concretização das orientações pedagógicas constantes deste plano.
- Sempre que surjam dúvidas e incertezas neste tempo em que vivemos, é importantíssimo que todas as ações e atividades de comunicação devam:
 - a) nortear-se por uma mensagem central;
 - b) adequar-se aos destinatários;
 - c) seguir uma estratégia;
 - d) ser transmitidas nos momentos e através dos meios/canais mais adequados e definidos neste plano.

Gestão e Liderança

As lideranças intermédias assumem um **papel essencial na implementação deste plano**, designadamente:

- os cargos de **coordenação pedagógica e tecnológica**, nas questões do acompanhamento e da concretização das orientações constantes deste plano.
 - Para apoiarem os docentes, as lideranças intermédias devem demonstrar confiança no seu trabalho em curso, bem como transmitir tranquilidade e disponibilidade para esclarecimentos.
- os **diretores de turma**, na organização e gestão do trabalho do conselho de turma/equipas pedagógicas, desempenhando uma função central ao nível da articulação entre professores e alunos:
 - Organiza o trabalho semanalmente, centraliza a função de distribuir as tarefas aos alunos e garante o contacto com os pais/encarregados de educação.

Gestão e Liderança

Parceiros disponíveis para colaborar:

- Câmara Municipal de Matosinhos
- Junta de Freguesia de Matosinhos
- CFAE de Matosinhos
- Faculdade de Psicologia e Ciências da Educação da Universidade do Porto.

Estratégia e circuito de comunicação

Ferramentas a utilizar nos Canais de Comunicação:

- **Síncronos**

- Google Meet | Google Reunião
- Telefone da escola (229396250)

- **Assíncronos**

- LMS | Sistemas de Gestão de Aprendizagens:
 - Moodle
 - Google Classroom

Estratégia e circuito de comunicação

Ferramentas a utilizar nos Canais de Comunicação:

• Assíncronos (cont.)

- Email – devem ser utilizadas as contas institucionais por professores e alunos
 - Email da escola: geral@zarco.pt
- WhatsApp – ferramenta que, embora não seja de utilização fundamental, pode agilizar bastante a troca de informação entre docentes e entre o DT e os alunos da turma.
- Canais Web da Zarco:
 - www.zarco.pt, [Instagram](#), [Tweet](#), [Youtube](#), [Facebook](#)

Estratégia e circuito de comunicação

Reuniões/encontros/esclarecimentos

As reuniões devem ser realizadas através de atividades síncronas

- **Reuniões Gerais de Docentes**
- **Departamentos Curriculares**
 - Reuniões de Departamento
 - Reuniões de Grupo de Docência / Equipas Educativas
 - Equipas Interdisciplinares
- **Coordenação dos Diretores de Turma**
 - Reuniões de Coordenação/DT
- **Coordenação dos Cursos Profissionais**
 - Reuniões de Coordenação/DT
 - Reuniões Coordenação/Professores
- **Coordenação da Educação de Adultos**
 - Reuniões de Coordenação/DT NER / Mediadores EFAenador
 - Reuniões Coordenação/Professores

Estratégia e circuito de comunicação

Reuniões/encontros/esclarecimentos

As reuniões devem ser realizadas, preferencialmente, através de atividades síncronas

- **Reuniões de coordenação da Estratégia de Educação para a Cidadania e Desenvolvimento**
- **Encontros de docentes de Turma**
- **Reuniões de Conselhos de Turma**
- **Encontros**
 - Diretor/Alunos
 - Diretor/Pais/Encarregados de Educação
 - EMAEI/DT
 - EMAEI/Pais/Encarregado de Educação
 - DT/Alunos
 - DT/Pais/Encarregados de Educação

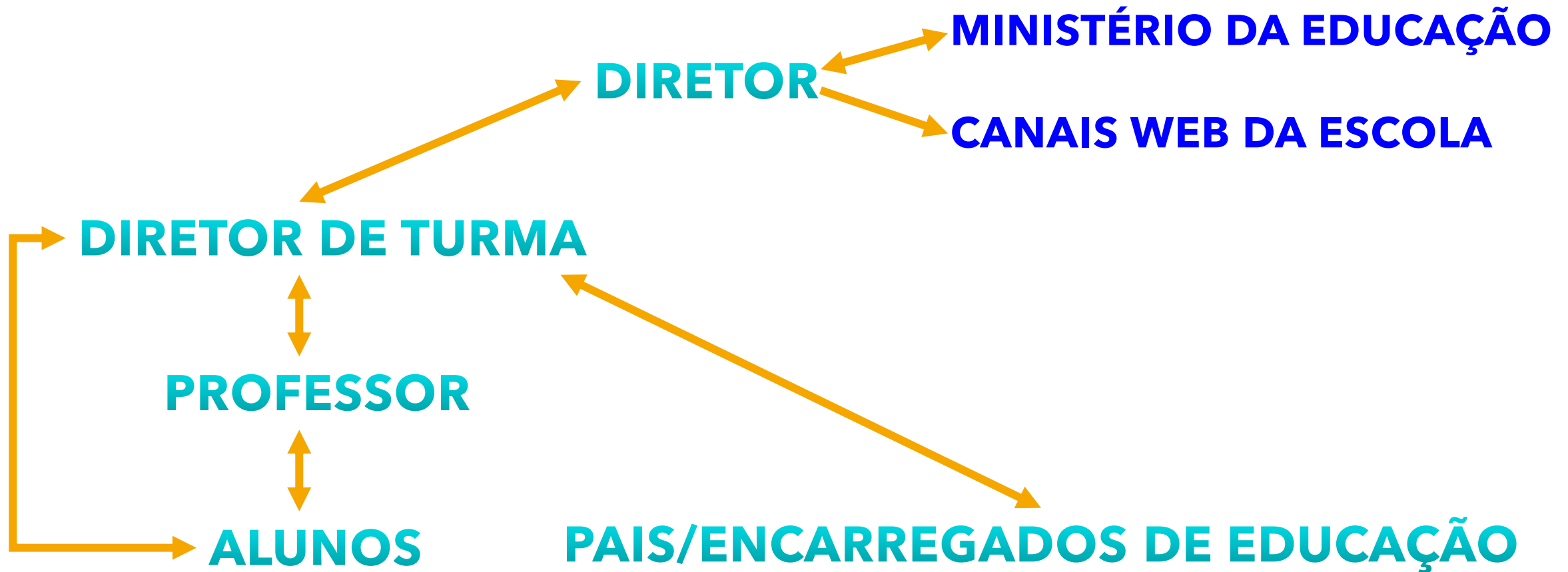
Estratégia e circuito de comunicação

Formação / Apoio

- Equipa de Acompanhamento Técnico
 - Os pedidos de apoio devem ser enviados por email para teletrabalho@zarco.pt

Estratégia e circuito de comunicação

FLUXO DE COMUNICAÇÃO



Modelo E@D

PRINCÍPIOS GERAIS

- As metodologias de ensino desenvolvidas no E@D devem ser apelativas e mobilizadoras dos alunos para a ação e que promovam um papel ativo dos alunos na procura de novas aprendizagens.
- As metodologias de ensino a distância deverão ser diversificadas, enquadradoras, propiciar a apresentação de exemplos e fomentar a autorreflexão e o trabalho autónomo.
- Através da articulação interdisciplinar, deve-se fomentar o desenvolvimento das áreas de competências do Perfil dos Alunos à Saída da Escolaridade Obrigatória, nomeadamente quanto a:
 - informação e comunicação;
 - relacionamento interpessoal;
 - pensamento crítico e criativo;
 - desenvolvimento pessoal e autonomia;
 - bem-estar, saúde e ambiente.

Modelo E@D

PRINCÍPIOS GERAIS

- Sendo aplicável em regime não presencial, com as necessárias adaptações, o disposto no Estatuto do Aluno e Ética Escolar, aprovado pela Lei n.º 51/2012, de 5 de setembro, e demais normativos em vigor, bem como no regulamento interno da escola, o aluno tem o dever de assiduidade de participação nas sessões síncronas e cumprimento das restantes atividades propostas pelos professores da turma, devendo, nos casos devidamente justificados e comunicados ao diretor de turma, serem-lhe disponibilizadas atividades para a realização de trabalho orientado e autónomo que permitam o desenvolvimento das aprendizagens planeadas.
- O aluno deve ainda enviar os trabalhos realizados, nos termos e prazos acordados com o respetivo docente, cabendo a este o registo das evidências para efeitos de avaliação sumativa final.

Modelo E@D

PRINCÍPIOS GERAIS

- Para o registo semanal dos conteúdos ministrados, das atividades síncronas e assíncronas realizadas e de outros trabalhos desenvolvidos, bem como dos eventuais incumprimentos por parte dos alunos, deve ser utilizada a plataforma Inovar.
- No âmbito das orientações definidas neste plano, os professores da turma adaptam, sob coordenação do diretor de turma, o planeamento e execução das atividades letivas ao regime não presencial, incluindo, com as devidas adaptações, as medidas de apoio definidas para cada aluno, garantindo as aprendizagens de todos, competindo aos professores recolher evidências da participação dos alunos, tendo em conta as estratégias, os recursos e as ferramentas utilizadas pela escola e por cada aluno.

Modelo E@D

PRINCÍPIOS GERAIS

A realização de atividades de ensino/aprendizagem em E@D deve ser feita recorrendo às ferramentas anteriormente referenciadas neste plano:

- **Atividades assíncronas** - momentos em que os alunos trabalham autonomamente, acedendo a recursos educativos e formativos e a outros materiais curriculares, quer sejam manuais escolares e cadernos de atividades, quer sejam recursos disponibilizados na plataforma de aprendizagem online (Moodle / Google Classroom). Também se constituem como atividades assíncronas a realização de atividades através de ferramentas de comunicação (fóruns, email) que permitam o estabelecimento de interações dos alunos com os seus pares e professores, em torno das temáticas em estudo.

Modelo E@D

PRINCÍPIOS GERAIS

A realização de atividades de ensino/aprendizagem em E@D deve ser feita recorrendo às ferramentas anteriormente referenciadas neste plano:

- **Sessões síncronas** - desenvolvidas em tempo real, por videoconferência/chat (Google Meet), e que permitem aos alunos interagirem online com os seus professores e com os seus pares com o **propósito essencial de esclarecimento de dúvidas ou questões**, devendo ser **limitadas a momentos curtos** para encorajamento e apoio na realização das tarefas assíncronas.

Modelo E@D

PRINCÍPIOS GERAIS

Atividades que envolvam recursos tecnológicos (Síncronas + Assíncronas)

- O tempo previsto para a realização de atividades que envolvam a utilização de recursos tecnológicos **não deve ultrapassar 70% do tempo previsto no horário semanal presencial.**

Modelo E@D

PRINCÍPIOS GERAIS

PROTEÇÃO DE DADOS

Apesar da utilização de tecnologias de comunicação a distância ser potenciadora de violação dos direitos relativos à proteção de dados, será conveniente a definição de regras claras, quanto à sua utilização e dever de cumprimento, por parte de todos os intervenientes:

- Os alunos não podem ser penalizados por não utilizar imagem e/ou som nas sessões síncronas.
- Os professores podem realizar sessões síncronas sem utilizar imagem e/ou som, caso assim o considerem.
- As regras devem ser claras e estabelecidas pelos professores aquando da realização de sessões síncronas.

Modelo E@D

EDUCAÇÃO INCLUSIVA

- As questões mais específicas relativas às orientações no que concerne ao apoio a prestar na modalidade de ensino a distância (E@D) relativamente aos alunos que beneficiam de medidas de apoio à aprendizagem e à inclusão constam de documento específico a fornecer pelos DT aos alunos e pais/encarregados de educação das suas turmas e constante no sítio web da escola (www.zarco.pt).

Monitorização e avaliação

EQUIPA DE MONITORIZAÇÃO E ACOMPANHAMENTO

- Constituída por 3 elementos:
 - Diretor da escola
 - Coordenador dos sistemas de informação
 - Coordenador da equipa de autoavaliação
- Compete-lhe, essencialmente:
 - Agilizar o processo de decisão e a concretização das ações previstas neste plano.
 - Dinamizar processos de recolha sistemática de informação junto da comunidade educativa.